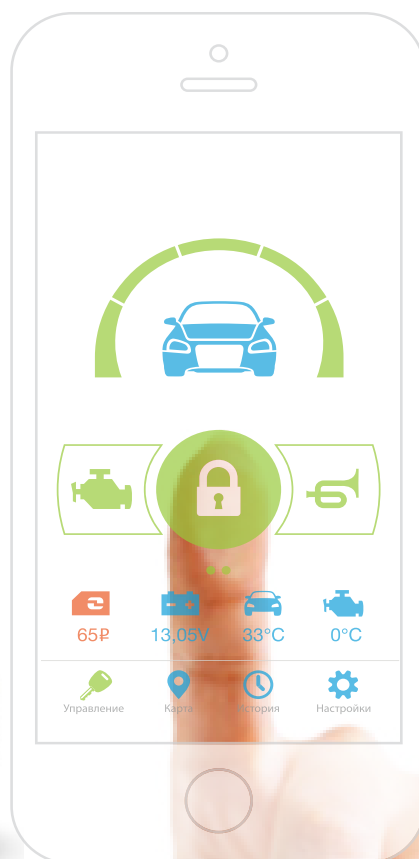


StarLine®
ЗАЩИЩАЕТ С УМОМ 



Руководство по установке
охранно-телематического комплекса
StarLine A93/E93+iKey
на автомобиль **MITSUBISHI ASX** 2010-13 м.г.
с системой Старт-Стоп, АКПП/МКПП

Общие требования к монтажу охранно-телематических комплексов StarLine:

- При выполнении монтажных работ соблюдайте правила техники безопасности
- Во избежание повреждения изоляции электропроводки не допускайте её соприкосновения с острыми металлическими поверхностями
- Центральный блок охранно-телематического комплекса располагайте в местах, исключающих проникновение и скопление влаги
- Подключение силовых цепей автозапуска и питания рекомендуется выполнять методом пайки. При выполнении монтажных работ данным методом использование активных флюсов запрещается!!!
- Монтаж компонентов охранно-телематического комплекса необходимо производить согласно данному руководству и в строгом соответствии с инструкцией по установке

Внимание!!!

Руководство по установке носит рекомендательный характер и рассчитано на установку квалифицированными специалистами. Цвета проводов, а также схемотехника могут меняться в зависимости от года выпуска и комплектации автомобиля. Все подключения необходимо проверять перед установкой охранно-телематического комплекса.

НПО «СтарЛайн» не несёт ответственности за причиненный ущерб автомобилю в случае некорректной установки или невыполнении приведённых выше требований к установке.



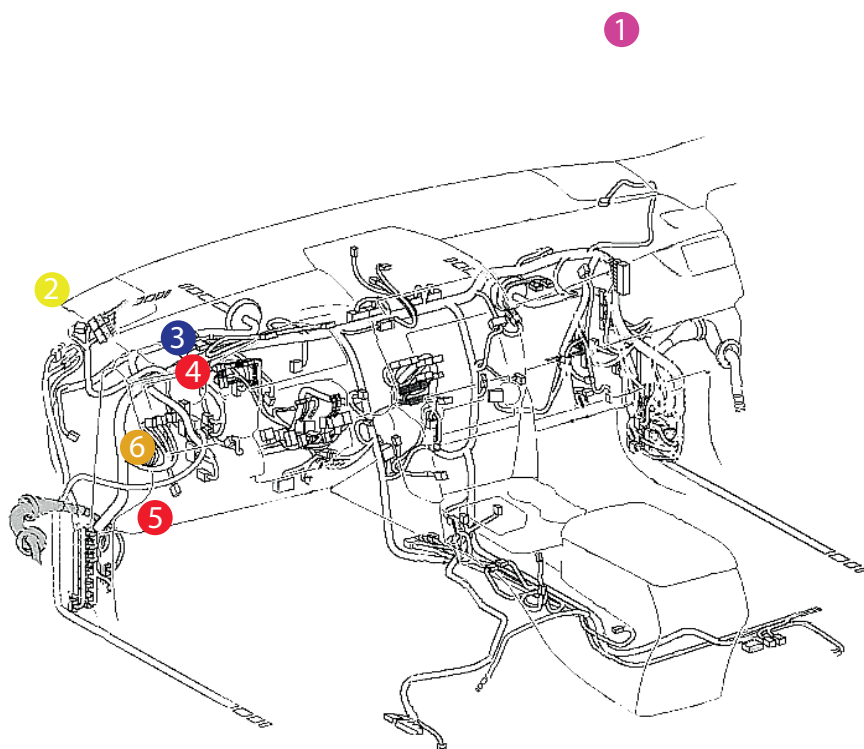
Важно!!! Запрещено начинать движение на автомобиле, заведённом автоматически или дистанционно при помощи охранно-телематического комплекса. Движение на автомобиле разрешается только при условии запуска двигателя штатным способом с помощью кнопки Старт-Стоп!!!

Данное руководство по установке соответствует версии программного обеспечения центрального блока vGK74-R5 и текущей версии прошивки CAN v4.8. Перед началом установки охранно-телематического комплекса StarLine рекомендуется обновить программное обеспечение центрального блока и CAN-модуля до актуальных версий. Для удобной настройки, диагностики и обновления ПО необходимо воспользоваться программой StarLine Мастер (программа доступна для скачивания на сайтах install.starline.ru и help.starline.ru/slm). Актуальная версия ПО CAN находится на сайте can.starline.ru. После обновления необходимо проверить подключения и настройки охранно-телематического комплекса на соответствие актуальным версиям программного обеспечения.

Необходимое время для установки — 5 часов

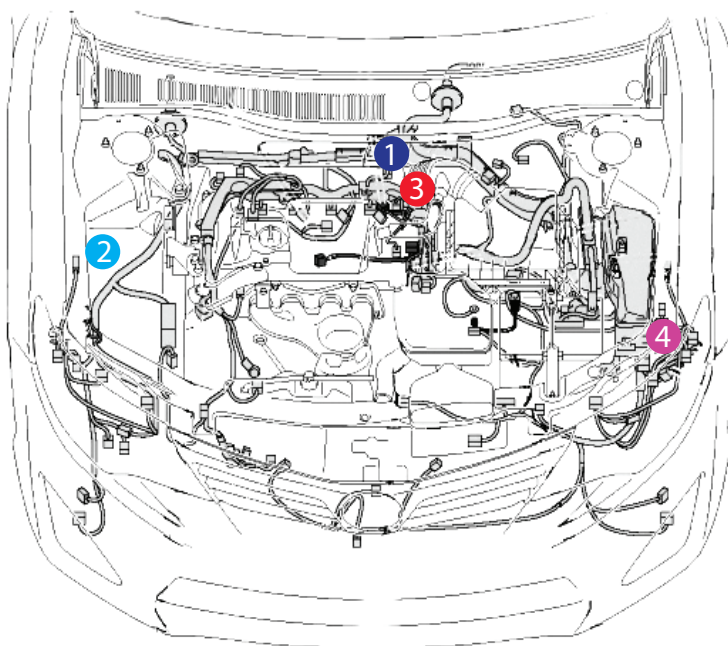


Схема возможного расположения и подключения компонентов охранно-телематического комплекса



- 1 - антенный модуль
- 2 - светодиод
- 3 - центральный блок
- 4 - шина CAN-A
- 5 - шина CAN-B
- 6 - цепи автозапуска двигателя

- 1 - штатный уплотнитель
- 2 - сирена
- 3 - датчик температуры двигателя
- 4 - концевик капота



Установка охранно-телематического комплекса StarLine

1. Подготовка к установке, разборка салона автомобиля.

Снять пластиковую накладку под рулевой колонкой. Для этого необходимо сначала снять левую боковую накладку передней панели (крепление на защёлках). Затем отвернуть два самореза в нижней части накладки под рулевой колонкой и снять левую и правую накладки. Частично снять (без отсоединения разъёма!!!) коленный airbag, отвернув 4 болта. Далее снять накладку порога двери водителя и, отвернув клипсу, снять накладку левой кик-панели. Затем снять пылезащитный кожух рулевого вала. Далее снять накладку панели приборов (на защёлках), отсоединив разъёмы. Отвернуть три самореза крепления панели и снять её, отсоединив разъём.



Фото 1.1. Пластиковая накладка под рулевой колонкой. Общий вид



Фото 1.2. Снять левую накладку передней панели



Фото 1.3. Саморезы крепления накладки



Фото 1.4. Снять левую накладку





Фото 1.5. Снять правую накладку

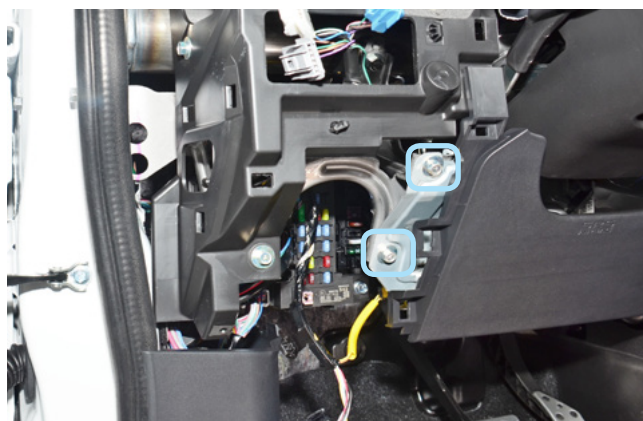


Фото 1.6. Болты крепления airbag



Фото 1.7. Болты крепления airbag



Фото 1.8. Пластиковая накладка под рулевой колонкой снята



Фото 1.9. Снять накладку порога двери водителя



Фото 1.10. Крепление накладки левой кик-панели





Фото 1.11. Снять пылезащитный кожух рулевой колонки



Фото 1.12. Снять декоративную накладку панели приборов



Фото 1.13. Саморезы крепления панели приборов



Фото 1.14. Панель приборов снята

2. Размещение компонентов охранно-телематического комплекса.

Установить антенный модуль со встроенным датчиком удара и наклона на лобовом стекле, светодиод на левой стойке. Сервисную кнопку скрытно установить в любом удобном месте.



Фото 2.1. Возможное место установки антенного модуля

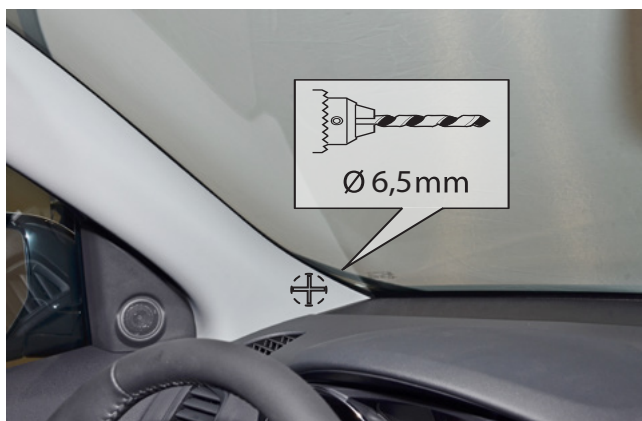


Фото 2.2. Место установки светодиода



Установить под капотом сирену (крепить болтом М6), датчик температуры двигателя (с помощью пластиковых стяжек) и концевик. Провода в салон проложить через штатный уплотнитель.



Фото 2.3. Возможное место установки сирены



Фото 2.4. Крепление сирены



Фото 2.5. Место установки датчика температуры двигателя



Фото 2.6. Крепление датчика температуры двигателя



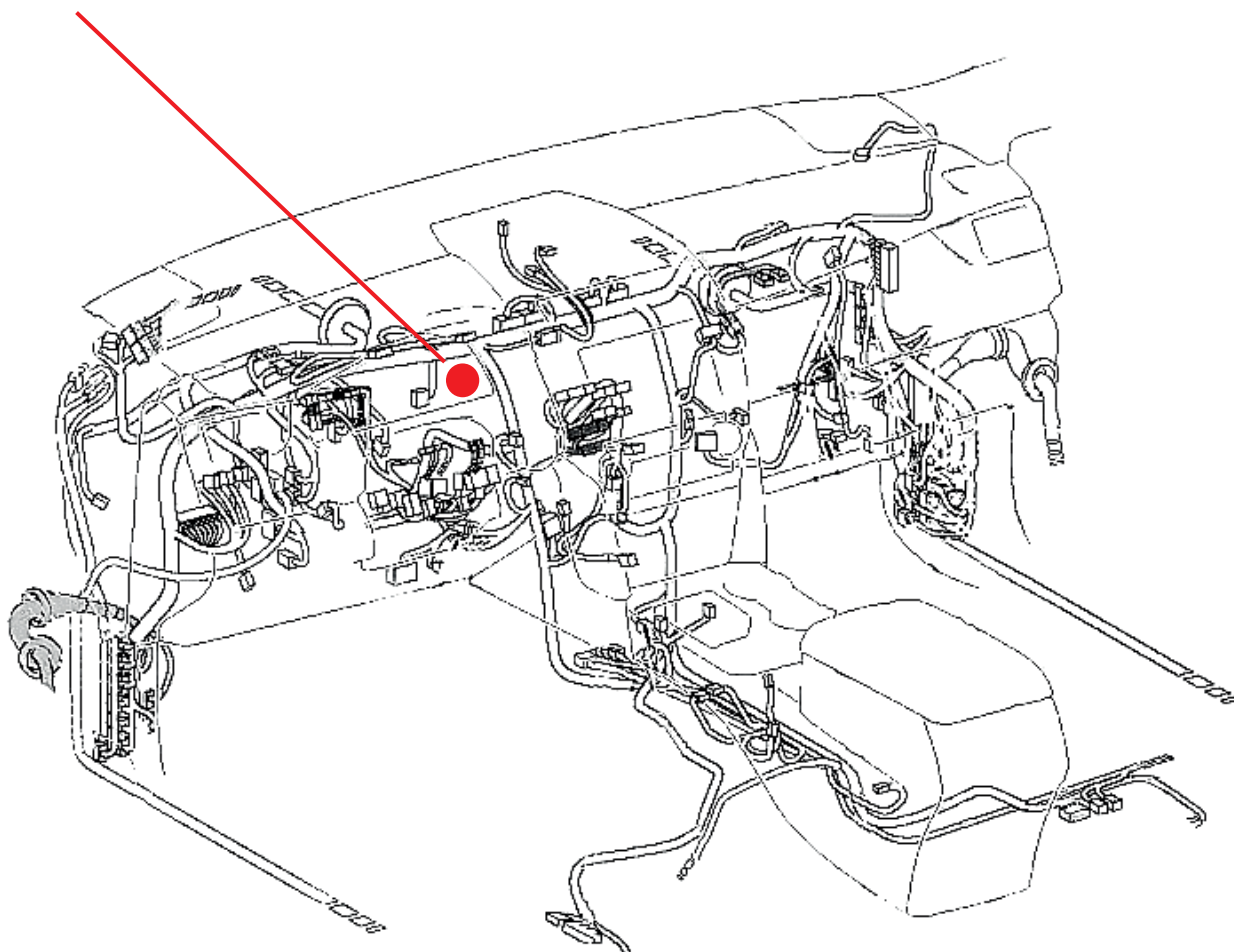
Фото 2.7. Возможное место установки концевика капота



Фото 2.8. Штатный уплотнитель. Вид со стороны капота



местоположение штатного
уплотнителя



Центральный блок охранно-телематического комплекса StarLine закрепить на пластиковые стяжки за панелью приборов.

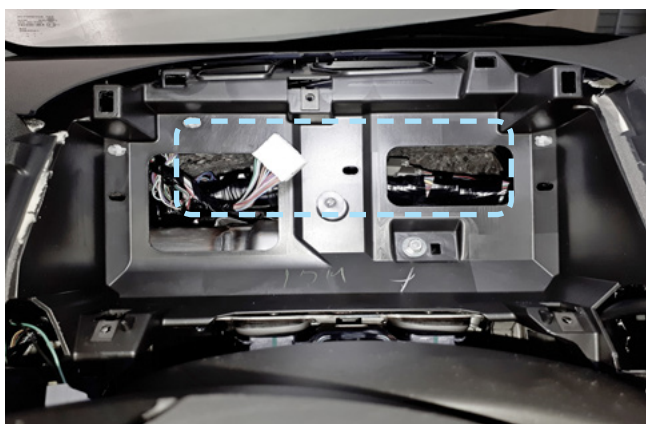


Фото 2.9. Пример расположения центрального блока охранно-телематического комплекса



3. Подключение цепей, необходимых для работы охранно-телематического комплекса.

Выполнить подключение массы охранно-телематического комплекса StarLine под штатный болт в левой кик-панели.



Фото 3.1. Подключение массы

Выполнить подключение шины CAN-A в жгуте разъёма панели приборов. Шину CAN-B подключить в жгуте диагностического разъёма (OBD-II).

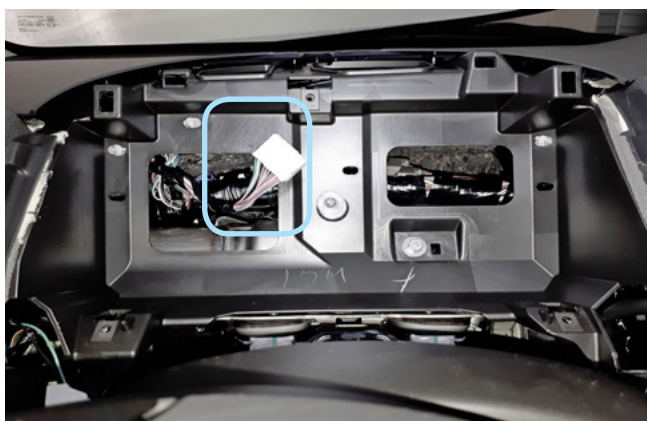


Фото 3.2. Местоположение разъёма



Фото 3.3. Шина CAN-A (красный и розовый)



Фото 3.4. Местоположение диагностического разъёма



Фото 3.5. Шина CAN-B (синий и розовый)



В жгуте разъёма С-411 на блоке ETACS выполнить подключение альтернативного управления световыми сигналами (синий провод разъёма X5) согласно Схеме 1 на странице 13.

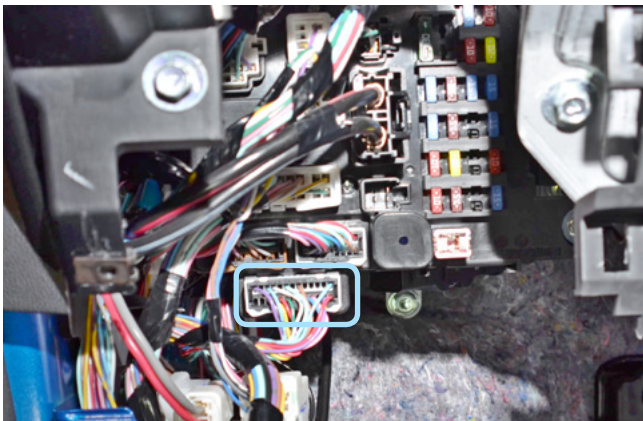


Фото 3.6. Местоположение разъёма С-411

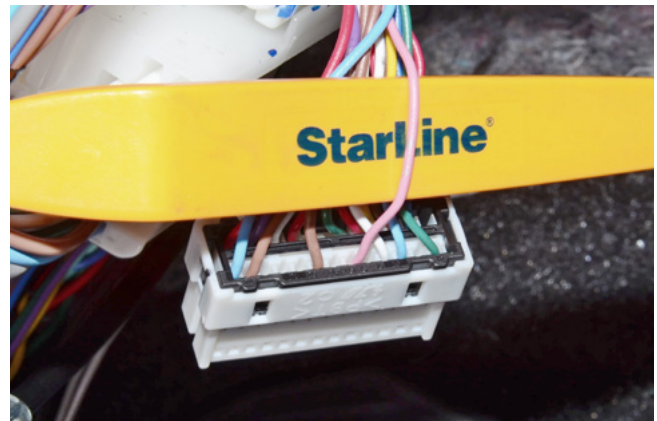


Фото 3.7. Управление световыми сигналами (розовый)

В жгуте белого разъёма в левой кик-панели выполнить подключение управления центральным замком согласно Схеме 1 на странице 13.

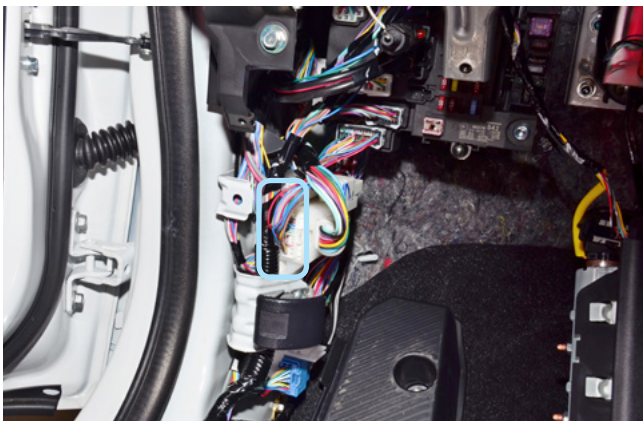


Фото 3.8. Местоположение разъёма



Фото 3.9. Управление центральным замком (салатовый и белый)

Для имитации открытия двери водителя после окончания работы автозапуска выполнить подключение жёлто-белого провода разъёма X3 охранно-телематического комплекса к жёлтому проводу в жгуте коричневого разъёма С-412 на блоке согласно Схеме 1 на странице 13.

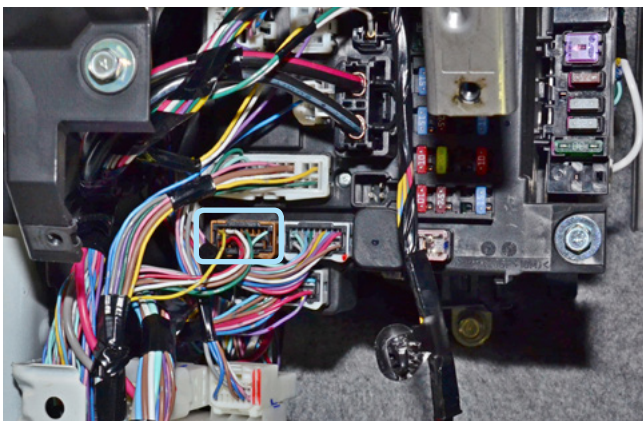


Фото 3.10. Местоположение разъёма



Фото 3.11. Концевик двери водителя (жёлтый)



Для активации функции автозапуска по CAN необходимо при помощи дилерского диагностического оборудования запрограммировать следующее:

- выбрать блок ETACS
- выбрать раздел Coding
- в Option Coding выбрать Remote engine starter и установить Present/Chg Ok

В этом случае бесключевой обход штатного иммобилайзера не требуется. Поэтому функцию «**Обход штатного иммобилайзера**» при программировании CAN-интерфейса необходимо отключить и пункт 4 на странице 14 **не выполнять**.

Для автомобилей с МКПП данная функция недоступна.

При отсутствии возможности воспользоваться дилерским диагностическим оборудованием необходимо на блоке ETACS выполнить подключение силовых цепей запуска двигателя и запрограммировать функции охранно-телематического комплекса согласно пункту 2 раздела “Программирование и настройка охранно-телематического комплекса” настоящего руководства.

В жгуте разъёма C-417 блока ETACS подключить силовые цепи автозапуска двигателя - аксессуары и зажигание. Цепь стартера подключить в жгуте C-415 блока ETACS. Подключения выполнить согласно Схеме 1 на странице 13. Данные соединения рекомендуется выполнять методом пайки.

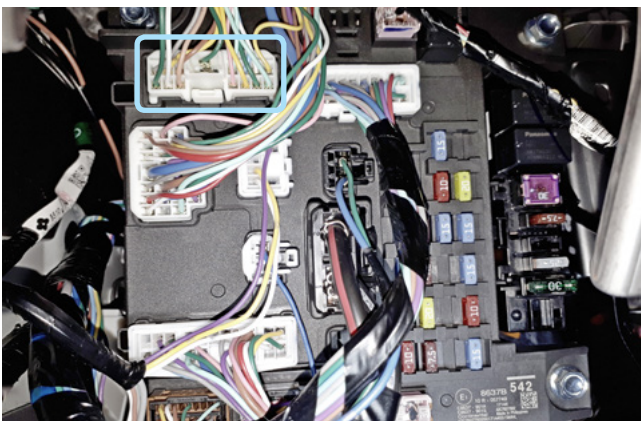


Фото 3.12. Местоположение разъёма C-417



Фото 3.13. Аксессуары (зелёный)



Фото 3.14. Зажигание (белый)



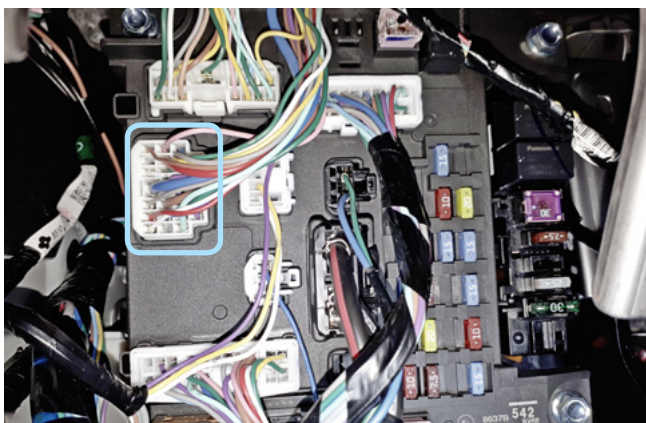


Фото 3.15. Местоположение разъёма C-415



Фото 3.16. Стартер (розовый)

Выполнить подключение питания охранно-телематического комплекса и силового модуля автозапуска на монтажном блоке предохранителей. Данные соединения рекомендуется выполнять методом пайки.



Фото 3.17. Питание +12В (белый)



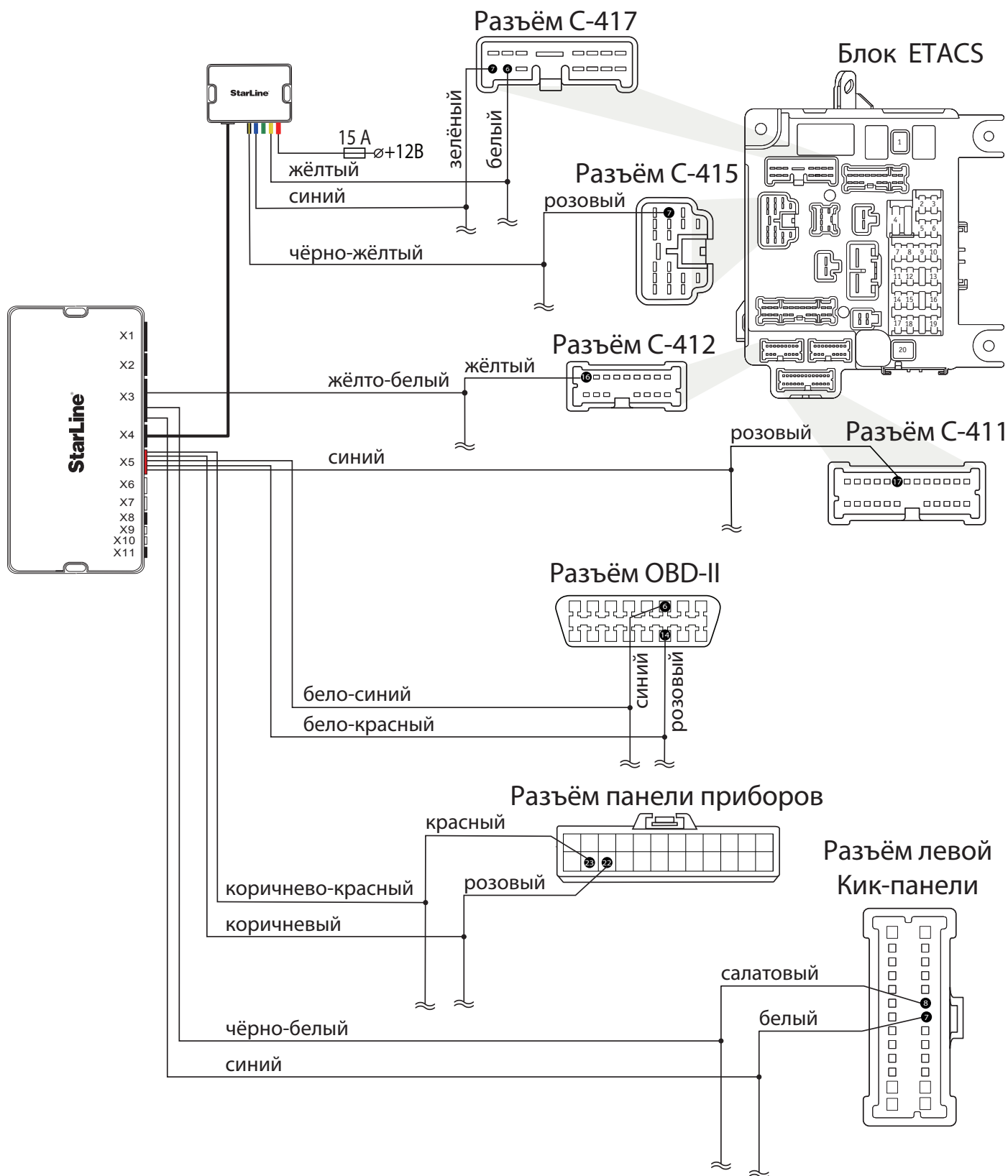


Схема 1. Общая схема подключений охранно-телематического комплекса

Программирование и настройка охранно-телематического комплекса StarLine

Программирование и настройку функций охранно-телематического комплекса рекомендуется выполнять с помощью программы StarLine Мастер после обновления программного обеспечения перед установкой. При отсутствии возможности воспользоваться программой необходимо выполнить программирование согласно инструкции по установке, раздел «Главное меню программирования функций».

1. Запрограммировать охранные и сервисные функции охранно-телематического комплекса.

На данном автомобиле поддерживается функция «SLAVE» (управление охранно-телематическим комплексом StarLine при помощи штатного ключа автомобиля) по CAN-шине. Для реализации поддержки функции «SLAVE» необходимо:

1.1. Активировать поддержку данной функции в CAN-интерфейсе одним из двух способов.

Способ 1 – с помощью компьютера и программы StarLine Мастер (программа, инструкция по программированию, а также программное обеспечение для CAN-модуля находятся на сайте can.starline.ru).

Способ 2 – с помощью сервисной кнопки (см. инструкцию по установке, раздел «Программирование CAN интерфейса»).

1.2. Перевести центральный блок охранно-телематического комплекса в режим «SLAVE», для этого изменить функции Таблицы №1:

Таблица №1. Программирование охранных и сервисных функций

Программируемая функция	Значение функции
№07 — авторизация владельца во время дистанционного или автоматического запуска двигателя (SLAVE включён)	Вариант 1 - 4
№11 — авторизация владельца в режиме SLAVE	Вариант 1 - 4
№22 — режим работы комплекса	Вариант 2 - 4
№23 — событие запуска процедуры авторизации (SLAVE включён)	Вариант 1 - 4

1.3. Функцию № 22 необходимо запрограммировать в Вариант 2, 3 или 4, остальные функции запрограммировать при необходимости. В случае, если Функция №11 запрограммирована в Вариант 2, необходимо перевести брелоки (для A93 - только дополнительный брелок) в режим метки и настроить радиус их действия согласно инструкции по установке (метка необходима для авторизации владельца и отключения блокировки двигателя после выключения охраны штатным ключом автомобиля).



2. Запрограммировать параметры автозапуска двигателя. Для а/м с МКПП Функцию №15 таблицы программирования оставить без изменений.

Таблица №2. Программирование функций запуска	
Программируемая функция	Значение функции
№01 — функции запуска двигателя	Вариант 2 замок зажигания с ключом
№09 — длительность прокрутки стартера (кроме тахометра)	Вариант 4 6,0 сек.
№15 — выбор типа коробки передач и варианта выполнения (завершения) “программной нейтрали”	Вариант 4 АКПП
№17 — глушение двигателя при выключении охраны с работающим двигателем	Вариант 2 включено

3. При отсутствии возможности воспользоваться программой StarLine Мастер для программирования CAN-интерфейса выполнить следующие действия. При нажатой сервисной кнопке подать питание на охранно-телематический комплекс и дождаться пяти звуковых сигналов сирены. После прекращения звуковых сигналов отпустить сервисную кнопку, последуют четыре звуковых сигнала, подтверждающих переход системы в режим программирования. Затем нажать сервисную кнопку один раз для входа в режим выбора автомобиля и вести его код согласно информации на сайте can.starline.ru и инструкции по установке.

4. Активировать функцию бесключевого обхода штатного иммобилайзера iKey. Для этого необходимо четырнадцать раз нажать сервисную кнопку и включить зажигание. При успешной активации через 2-3 секунды (на некоторых комплектациях автомобилей процедура обучения может продлиться до 3-5 минут и сопровождаться кратковременными сигналами сирены с интервалом 3 секунды) последуют два коротких сигнала сирены. В противном случае необходимо проверить точки подключения и настройки 2CAN+2LIN модуля, а затем повторить процедуру активации.

5. Отрегулировать чувствительность настройки датчика удара и наклона (см. инструкцию по установке, раздел «Подключение приемопередатчика (антенного модуля) и настройка датчика удара и наклона»). Заводские значения чувствительности: предупредительный уровень датчика удара - 10, тревожный уровень датчика удара - 5, датчик наклона и перемещения - 5. После настройки проверить работу датчиков, при необходимости процедуру настройки повторить.

6. Проверить работоспособность охранно-телематического комплекса. Сборку салона производить в обратной последовательности.



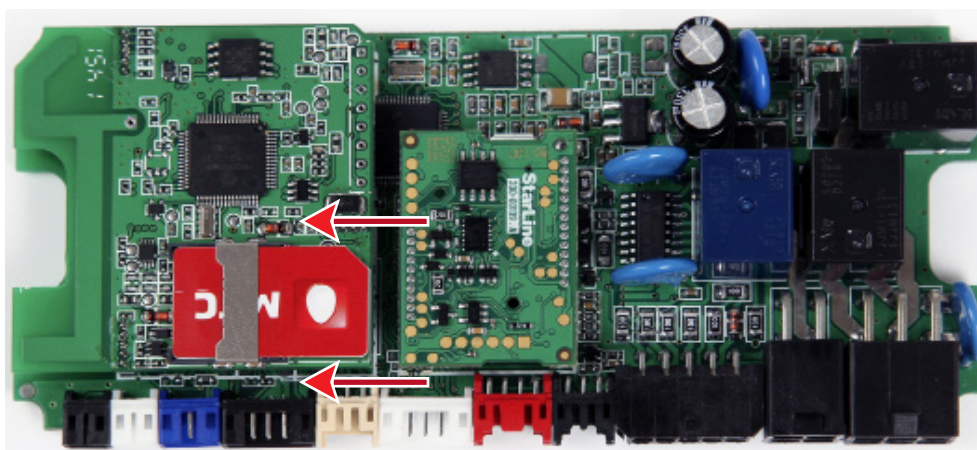
Установка и настройка GSM-модуля в охранно-телематических комплексах StarLine:

1. Установка SIM-карты в GSM-модуль (см. инструкцию по настройке и эксплуатации GSM-модуля, раздел «Подготовка GSM-модуля к работе»):

1.1. Отвернуть четыре винта на корпусе блока охранно-телематического комплекса.



1.2. Извлечь плату центрального блока. Установить SIM-карту в GSM-модуль до упора в направлении, указанном стрелками на рисунке.



1.3. Установить плату в корпус и завернуть четыре винта.

Внимание! Извлекать и устанавливать SIM-карту в модуль разрешается только при отключенном питании охранно-телематического комплекса.



2. Привязка GSM-модуля к охранно-телематическому комплексу:

2.1. Подключить питание охранно-телематического комплекса.

2.2. Нажать сервисную кнопку семь раз и включить зажигание – последуют семь сигналов сирены.

2.3. Дождаться автоматического выхода из режима программирования и выключить зажигание.

3. Процедура первичной настройки GSM-модуля:

3.1. С телефона, номер которого будет использоваться как M1 (мастер-телефон), позвонить на номер SIM-карты, установленной в GSM-модуль.

3.2. Модуль определит номер и установит соединение.

Вы услышите приветствие:

— **StarLine приветствует Вас! Введите пароль один!**

В тональном режиме ввести четыре цифры пароля доступа PW (пароль доступа PW, состоящий из четырёх цифр, необходим для авторизации при звонках с незарегистрированных в памяти модуля телефонов, а также для возможности удаления и внесения новых телефонов пользователей с помощью SMS сообщений).

После удачного ввода вы услышите звуковой сигнал подтверждения и запрос на ввод пароля доступа PS, также состоящего из четырёх цифр:

— **Введите пароль два!**

В тональном режиме ввести четыре цифры пароля доступа PS (пароль доступа PS, состоящий из четырёх цифр, необходим для обеспечения дополнительной защиты при занесении нового телефонного номера владельца (M1) в память модуля с незарегистрированных в памяти телефонов).

После удачного ввода вы услышите звуковое подтверждение.

Номер телефона M1 и пароли PW и PS будут записаны в память модуля, а на телефон M1 будет выслано подтверждающее SMS сообщение с записанными данными.

Внимание!

- Если Ваш охранно-телематический комплекс укомплектован GPS+GLONASS антенной, то для включения функции определения GPS координат отправьте на модуль команду 00492.
- Пароль PW или PS НЕ является PIN кодом SIM-карты!

4. Регистрация охранно-телематического комплекса на сайте **starline-online.ru**

Если Вы уже зарегистрированы на **starline-online.ru**, зайдите в личный кабинет и нажмите «Добавить устройство». Далее действуйте согласно подсказкам во всплывающих окнах.

Если Вы впервые регистрируетесь на сайте, то необходимо создать личный кабинет. Для этого нажмите «Регистрация» и действуйте согласно подсказкам во всплывающих окнах.



Общая таблица подключений и настроек охранно-телематического комплекса

Необходимые цепи и статусы для работы охранно-телематического комплекса		Полярность сигнала / CAN	Место расположения и подключения штатного провода (Фото)	Цвет штатного провода (№ pin)
Концевые выключатели	Капот	—	Установить дополнительный (2.7)	
	Багажник	CAN		
	Двери	CAN		
Центральный замок	Запирание	—	В левой кик-панели (3.9)	Белый (7)
	Отпирание			Салатовый (8)
Стояночный тормоз (МКПП)/Паркинг (АКПП)		CAN		
Педаль тормоза (контроль)		CAN		
Зажигание (контроль)		CAN		
Контроль работы двигателя	Генератор "+"	CAN		
Световые сигналы	Повороты	—	В жгуте разъёма C-411 на блоке ETACS (3.7)	Розовый (17)
Цепи питания	Масса	—	В левой кик-панели (3.1)	
	+12В	+	На блоке предохранителей (3.17)	Белый
Цепи автозапуска двигателя	Аксессуары	+	В жгуте разъёма C-417 на блоке ETACS (3.13)	Зелёный (7)
	Зажигание	+	В жгуте разъёма C-417 на блоке ETACS (3.14)	Белый (6)
	Стартер	+	В жгуте разъёма C-415 на блоке ETACS (3.16)	Розовый (7)
	Имитация нажатия педали тормоза		Не используется	
Цепи обхода штатного иммобилайзера		CAN		
Имитация открытия двери водителя после АЗ/ДЗ (отключение автосвета и магнитолы)		—	В жгуте разъёма C-412 на блоке ETACS (3.11)	Жёлтый (16)
Управление штатным предпусковым подогревателем			Не используется	
Шина CAN-A	CAN-H	Коричнево-красный	В жгуте разъёма панели приборов (3.3)	Красный (23)
	CAN-L	Коричневый		Розовый (22)
Шина CAN-B	CAN-H	Бело-синий	В жгуте разъёма диагностики (3.5)	Синий (6)
	CAN-L	Бело-красный		Розовый (14)
Шина LIN	LIN-A	Бело-зелёный	Не используется	
	LIN-B	Белый		

